
PELASTUSSUUNNITELMA
Kiinteistö Oy PJV
Linnanrakentajantie 6-8, 00880 Helsinki



SISÄLLYSLUETTELO:

1. PELASTUSSUUNNITELMAN PERUSTEET

- 1.1 Johdanto
- 1.2 Laki ja asetusperusteet
- 1.3 Yrityksen toimintakuvaus

2. PELASTUSSUUNNITELMAN PERUSTIEDOT

- 2.1 Pelastussuunnitelman laatija
- 2.2 Pelastussuunnitelman hyväksyjä
- 2.3 Pelastussuunnitelma jakelu
- 2.4 Pelastussuunnitelman tarkastukset/luvat/katselmukset

3. KOHTEEN YLEISTIEDOT

- 3.1 Kiinteistön asemapiirros
- 3.2 Kiinteistön pohjapiirrokset

4. SUOJELUHENKILÖSTÖ JA SUOJELUMATERIAALI

- 4.1 Suojeluorganisaatio
- 4.2 Suojelupäällikön tehtävät
 - 4.2.1 Suojeluvalvojan tehtävät
 - 4.2.2 Turvallisuushenkilöstön koulutus
- 4.3 Suojelumateriaali
- 4.4 Kiinteistön muu henkilöstö
- 4.5 Liittyminen kunnan pelastustoimeen
 - 4.5.1 Pelastuslaitoksen yhteystiedot
 - 4.5.2 Poikkeusolojen yhteystiedot
 - 4.5.3 Poliisin yhteystiedot

5. VAARATILANTEET JA NIIDEN VAIKUTUKSET

- 5.1 Riskikartoitus/Vaaranarviointi
- 5.2 Riskianalyysi/
- 5.3 Onnettomuuksien raportointi
- 5.4 Läheltä piti tilanteiden raportointi
 - 5.4.1 Vaaraa tuottavat aineet
 - 5.4.2 Vaarallisten aineiden käsittelyohjeita

6. PALOTURVALLISUUS

- 6.1 [Ulkoiset hälyttimet](#)
- 6.2 [Sisäiset hälyttimet](#)
- 6.3 [Automaattinen paloilmoitin järjestelmä](#)
- 6.3.1 [Toimintaohjeet automaattisen paloilmoittimen hälyttäessä](#)
- 6.4 [Automaattinen sprinklerisammutusjärjestelmä](#)
- 6.4.1 [Toimintaohjeet automaattisen sprinklerijärjestelmän toimiessa](#)
- 6.5 [Savunpoisto](#)
- 6.6 [Alkusammutuskalusto](#)
- 6.6.1 [Käsisammuttimen käyttö ohje](#)
- 6.6.2 [Sammutuspeitteen käyttö ohje](#)

7. TOIMENPITEET VAARATILANTEIDEN EHKÄISEMISEKSI JA SUOJAUTUMISMAHDOLLISUUDET

- 7.1 [Rakenteellinen palontorjunta](#)
- 7.1.1 [Ohjeita rakenteellisesta paloturvallisuudesta](#)
- 7.2 [Tulipalojen ennaltaehkäisyohjeita](#)
- 7.3 [Tulitöiden valvontasuunnitelma](#)
- 7.4 [Tuhopolttojen torjuntaohje](#)
- 7.5 [Väestösuoja](#)
- 7.5.1 [Suojien käyttösuunnitelmat](#)
- 7.6 [Kiinteistön huolto](#)
- 7.7 [Työsuojelu ja ensiapuvalmius](#)
- 7.7.1 [Työtaturmien vähentämisohjeita](#)
- 7.8 [Avainturvallisuus](#)
- 7.9 [Aidat ja valaistus](#)
- 7.10 [Ilkivalta, murrot ja varkaus](#)
- 7.10.1 [Rikosten ehkäisy ohjeita](#)
- 7.11 [Ympäristö vahingot](#)
- 7.11.1 [Ohjeita ympäristö vahinkojen torjuntaan](#)
- 7.12 [Jälkivahinkojen torjunta](#)
- 7.12.1 [Jälkivahinkojen toimenpideluettelo](#)
- 7.13 [Tietoturvallisuuden ehkäisyohjeita](#)

8. YLEISET TOIMINTAOHJEET ONNETTOMUUS JA VAARA – VAHINKOTILANTEISSA

- 8.1 [Yleisohje hätä- ja onnettomuustilanteita varten](#)
- 8.2 [Toimintaohje tulipalon tai onnettomuuden sattuessa](#)
- 8.3 [Toimintaohje tapaturman tai sairaskohtauksen sattuessa](#)
- 8.4 [Toimintaohje kaasuvaarassa](#)
- 8.5 [Toimintaohje säteilyvaarassa](#)
- 8.6 [Yleinen vaarasmerkki](#)
- 8.7 [Toimintaohje väestösuojaan suojauduttaessa](#)
- 8.8 [Rakennuksesta poistuminen ja kokoontumispaikka](#)
- 8.9 [Toimintaohje vesivahingon sattuessa](#)

- 8.10 [Toimintaohje sähkökatkon sattuessa](#)
- 8.11 [Toimintaohje pommiuhkatilanteessa](#)
- 8.12 [Tiedottaminen onnettomuustilanteessa](#)
- 8.13 [Vahingosta toipuminen](#)

LIITTEET:

- 9. [Liite 1. Kiinteistön asemapiirros](#)
- 10. [Liite 2. Kiinteistön pohjapiirrokset](#)
- 11. [Liite 3. Suojelumateriaali](#)
- 12. [Liite 4. Vaara tuottavat aineet](#)
- 13. [Liite 5. Vaarallisten aineiden käsittelyohjeita](#)
- 14. [Liite 6. Käsisammuttimet, tyyppi ja määrä](#)
- 15. [Liite 7. Ilmastointi /sähköpääkeskusten/ puhelinjakamo sijainti](#)
- 16. [Liite 8. SVK suojeleuohje päivittäinen palontorjunta](#)
- 17. [Liite 9. Sisäinen palotarkastuslomake](#)
- 18. [Liite 10. SVK suojeleuohje tulityöt 01/2002..](#)
- 19. [Liite 11. SVK suojeleuohje kiinteistöjen vuotovahinkojen torjuminen](#)
- 20. [Liite 12. SVK suojeleuohje tuhopolttojen torjuntaohje](#)
- 21. [Liite 13. SVK suojeleuohje jälkivahinkojen torjuntaohje](#)
- 22. [Liite 14. Lakeja ja asetuksia](#)

1. Pelastussuunnitelma perusteet

1.1 Johdanto

Pelastussuunnitelman tarkoituksena on antaa perusteita kohteessa oleskelevien henkilöiden omatoimiseen suojeluun ja varautumiseen ja ennalta ehkäistä ja toimia oikein vaara- ja onnettomuustilanteissa.

Pelastussuunnitelmassa mainitut turvallisuusjärjestelyt edellyttävät hyvin toimiakseen suunnitelman perehdyttämisen kohteessa asuville, työskenteleville ja ennen kaikkea vastuuhenkilöille. Suunnitelman jatkuva vuosittainen päivittäminen varmistaa suunnitelman toimivuuden.

Suunnitelma on tarkoitettu sekä normaali että poikkeusolojen vaara- ja onnettomuustilanteita varten ja sen on täytettävä pelastuslain 468/2003 ja valtioneuvoston asetuksen pelastustoimesta 787/2003 vaatimukset.

1.2 Laki ja asetusperusteet

Velvollisuus laatia pelastussuunnitelma

Pelastuslain 468/2003

8§

Omatoiminen varautuminen

Rakennuksen omistaja ja haltija, teollisuus- ja liiketoiminnan harjoittaja, virasto, laitos ja muu yhteisö on asianomaisessa kohteessa ja muussa toiminnassaan velvollinen ehkäisemään vaaratilanteiden syntymistä, varautumaan henkilöiden, omaisuuden ja ympäristön suojaamiseen vaaratilanteissa ja varautumaan sellaisiin pelastustoimenpiteisiin, joihin ne omatoimisesti kykenevät.

[Sisällysluettelo](#)

Valtioneuvoston asetuksen 787/2003 pelastustoimesta otteet:

9 §

Velvollisuus laatia pelastussuunnitelma

Pelastuslain 9 §:n 3 momentissa tarkoitettu pelastussuunnitelma on laadittava:

- 1) asuinrakennuksiin tai muihin rakennusryhmiin, jotka ovat samalla tontilla tai rakennuspaikalla ja joissa on yhteensä vähintään viisi asuinhuoneistoa;
- 2) sairaaloihin, vanhainkoteihin, hoitolaitoksiin, liikuntarajoitteisten ja muiden erityisryhmien palvelu- ja asuinrakennuksiin sekä rangaistuslaitoksiin ja muihin näitä vastaaviin tiloihin, joissa olevien ihmisten kyky havaita vaaratilanne tai mahdollisuudet toimia vaaratilanteen edellyttämällä tavalla ovat heikentyneet;
- 3) hotelleihin, asuntoloihin, lomakyltiin, leirintäalueille ja muihin vastaaviin majoitustiloihin, joissa on yli 10 majoituspaikkaa;
- 4) kokoontumis- ja liiketiloihin, joissa on runsaasti yleisöä tai asiakkaita, kuten yli 50 asiakaspaikan ravintoloihin, yli 25 hoitopaikan päiväkotihuoneistoihin ja yli 500 neliömetrin kokoihin myymälöihin, kouluihin, urheilu- ja näyttelyhalleihin, teattereihin, kirkkoihin, kirjastoihin ja liikenneasemille;
- 5) suurehkoihin tuotanto-, varasto- ja maataloustuotantotiloihin;
- 6) kohteisiin, joissa palo- ja räjähdysvaarallisten kemikaalien käsittely tai varastointi voi aiheuttaa vaaraa ihmisten terveydelle, omaisuudelle tai ympäristölle;
- 7) tiloihin, jotka on varustettu säädöksessä tai viranomaisen päätöksessä vaaditulla automaattisella sammuuslaitteistolla tai paloilmoittimella;
- 8) yrityksiin, laitoksiin ja vastaaviin kohteisiin, joissa työntekijöiden ja samanaikaisesti paikalla olevien muiden ihmisten määrä on yleensä vähintään 30;
- 9) liiketoiminnan harjoittajan tai muun yhteisön järjestämään tapahtumaan, jossa henkilö- ja paloturvallisuudelle tai ympäristölle aiheutuvan vaaran taikka mahdollisen onnettomuuden aiheuttamien vahinkojen voidaan arvioida olevan vakavat tapahtumaan osallistuvien ihmisten suuren määrän tai muun erityisen syyn vuoksi.

[Sisällysluettelo](#)

Jos samaa kohdetta varten tulee muun lain kuin pelastuslain nojalla laatia pelastus-, valmius- tai muu vastaava suunnitelma, 1 momentissa tarkoitettua pelastussuunnitelmaa ei tarvitse laatia, vaan pelastussuunnitelmassa selvitettäviä tietoja vastaavat tiedot voidaan koota muun lain nojalla laadittavaan suunnitelmaan.

Pelastussuunnitelma on pidettävä ajan tasalla, ja siitä on tiedotettava tarvittavalla tavalla asianomaisen rakennuksen tai muun kohteen asukkaille ja työntekijöille sekä muille, joiden on osallistuttava pelastussuunnitelman toimeenpanoon. Pelastussuunnitelma tai sen yhteenveto on toimitettava alueen pelastusviranomaiselle tämän antamien ohjeiden mukaisesti.

10 §

Pelastussuunnitelman sisältö

Pelastussuunnitelmassa on selvitettävä:

- 1) ennakoitavat vaaratilanteet ja niiden vaikutukset;
- 2) toimenpiteet vaaratilanteiden ehkäisemiseksi;
- 3) poistumis- ja suojautumismahdollisuudet sekä sammutus- ja pelastustehtävien järjestelyt;
- 4) turvallisuushenkilöstö, sen varaaminen ja kouluttaminen sekä muun henkilöstön tai asukkaiden perehdyttäminen suunnitelmaan;
- 5) tarvittava materiaali kuten alkusammutus-, pelastus- ja raivauskalusto, henkilösuojaimet ja ensiaputarvikkeet sen mukaan kuin ennakoitujen vaaratilanteiden perusteella on tarpeen;
- 6) ohjeet erilaisia 1 kohdan mukaisesti ennakoituja onnettomuus-, vaara- ja vahinkotilanteita varten;
- 7) miten suunnitelmaan sisältyvät tiedot saatetaan asianomaisten tietoon.

Edellä 9 §:n 1 momentin 2 kohdassa tarkoitettuun kohteeseen laaditussa pelastussuunnitelmassa on selvitettävä erikseen, miten rakennuksessa tai tilassa olevien heikentynyt toimintakyky otetaan huomioon vaaratilanteisiin varautumisessa.

Pelastussuunnitelmassa on tarpeen mukaan otettava huomioon myös kohteen tavanomaisesta poikkeava käyttö.

[Sisällysluettelo](#)

1.3 Yrityksen toimintakuvaus

Kiinteistö Oy PJV on Helsingin Herttoniemessä sijaitseva toimitalo yrityksille. Vuokralla on toimisto- ja liiketiloja sekä varastoja ja piha-alueita. Toimitalon palveluihin kuuluvat mm. kulunvalvonta, vartiointi, neuvottelu- ja keittiötilat, edustussauna ja hyvät paikoitustilat.

Pohjakerros

Pohjakerros on rakennettu varastotiloiksi ja muodostuu useista lukittavista 12-300 m² suuruisista varastohuoneista ja näiden välissä kulkevista käytävistä. Varastotiloihin johtaa sähköisesti lämmitetty ajoluiska. Sisääntulot on varustettu sähköisillä nosto-ovilla, ja sisäpuolella oleville lastauslaitureille pääsee ajamaan kuorma- ja pakettiautoilla. Tiloissa on kulunvalvontajärjestelmä, kameravalvonta ja vartiointi. Vuokrattavien tilojen yhteispinta-ala on 3165 m².

1. kerros

Ensimmäisen kerroksen tilat ovat pääosin liike- ja työtilaa. Tilat on jaettu useammalle eri käyttäjälle, koska tiloihin on useita sisäänkäyntejä ja pitkät lastauslaiturit. Lattiat ja seinät ovat betonista ja pinnat maalattuja. Kerroksen yhteinen käyttöpinta-ala on n. 2114 m².

2. kerros

Talon toinen kerros on toimistokäytössä. Tilat on jaettu 34 erikokoiseen toimistohuoneeseen ja niihin liittyviin neuvottelu-, keittiö-, käytävä- ja sosiaalitiloihin. Kaikkiin toimistoihin on sisäänkäynti käytävältä. Kerrokseen johtaa neljä porraskäytävää ja tilat on vartioitu sekä varustettu kameravalvonnalla myös ulkoisesti. Tilat ovat kaikilta osin täysin uusitut.

Ullakkokerros

Vinttikerroksessa on lisäksi eristämätöntä, paloseinillä kolmeen osaan jaettua avotilaa noin 2000 m². Tämä tila on otettavissa käyttöön tontin käyttämättömän rakennusoikeuden puitteissa,

[Sisällysluettelo](#)

2. Pelastussuunnitelman perustiedot

2.1 Pelastussuunnitelman laatija

Yritys: Taitoturva
Osoite: Kankaantie 6 01610 Vantaa
Y-tunnus: 1832977-9
Laatija: Arto Vääänen
Puhelin: 050 555 3665
E.mail: arto.vaatanen@taitoturva.fi
www.taitoturva.fi

2.2 Pelastussuunnitelma hyväksyjä

2.3 Pelastussuunnitelman jakelu

2.4 Pelastussuunnitelman tarkastukset/luvat/katselmukset

Päivitetty:

Tarkastanut:

[Sisällysluettelo](#)

3. Kohteen Yleistiedot

Kiinteistön nimi:	Kiinteistö Oy PJV
Kiinteistön osoite:	Linnanrakentajantie 6-8
Kaupunki:	00880 Helsinki
Kaupunginosa:	Herttoniemi 43
Kortteli:	57 tontti
Tontti:	n:o 8 / pinta-ala: 10334 m2
kiinteistötunnus:	91-43-57-8
Rakentamisvuosi:	1942 / 1955 / Peruskorjaus 2002-2004
Rakennusaine:	Betoni
Kattokannakkeet:	Puu
Rakennusten määrä:	1
Kerrosten määrä:	3
Portaiden määrä:	4
Huoneistoja:	2
Asukkaiden määrä:	
Vakuutusyhtiö:	Fennia
Vakuutuksen numero:	
Varastotilaa:	3066 m2
Toimistotilaa:	1856 m2
Liiketilaa:	1569 m2
Työtilaa:	223 m2
Asunto:	87 m2
Muut tilat:	1535 m2
Yhteensä:	8336 m2

3.1 Kiinteistön asemapiirros

[Liite: 1](#)

3.2 Kiinteistön pohjapiirrokset

[Liite: 2](#)

[Sisällysluettelo](#)

4. Suojeluhenkilöstö ja suojelumateriaali

4.1 Suojeluorganisaatio

Suojelupäällikkö

Yritys: LV Asuntomyynti Oy
Nimi: Eero Salmela
Osoite: Puusepänkatu 1 b, 00800 Helsinki
Puhelin:
GSM: 050 65059
E.mail: eero.salmela@pju.fi

Apulaissuojelupäällikkö

Yritys: Giussani Oy
Nimi: Hans Parvikoski
Osoite: Yllästunturintie 1 1C1, 00970 Helsinki
Puhelin:
GSM:
E.mail: hans.@pp.sonera.inet

Suojeluvalvojat

Kiinteistössä toimivat yritykset huolehtivat itsenäisesti omien tilojensa suojelusta ja vastaavat turvallisuusjärjestelyjen kunnossa pitämisestä. Yritysten tulee järjestää henkilökunnalle turvallisuus koulutusta tarpeen vaatiessa ja huolehtimaan vuokraamiensa tilojen suojelusta mahdollisen onnettomuuden sattuessa. Yritykset ilmoittavat mahdollisista palo ja muista turvallisuuteen liittyvistä riskeistä kiinteistön isännöitsijälle.

Ensiaputaitoiset:

Nimi: EA-koulutus:
Osoite:
Puhelin:
GSM:
E.mail:

Nimi: EA-koulutus:
Osoite:
Puhelin:
GSM:
E.mail:

Sammutus ja pelastustaitoiset:

Nimi: Koulutus:
Osoite:
Puhelin:
GSM:
E.mail:

Nimi: Koulutus:
Osoite:
Puhelin:
GSM:
E.mail:

[Sisällysluettelo](#)

Taloyhtiön isännöitsijä

Nimi: Eero Salmela
Osoite: Puusepänkatu 1 b, 00800 Helsinki
Puhelin:
GSM: 050 65059
E.mail: eero.salmela@pju.fi

Taloyhtiön huoltohenkilöstö

Nimi: Uudenmaan talohuolto Oy
Osoite: Koulutanhua 8, 00840 Helsinki
Puhelin: 020 7417270
GSM: 0400 407271
E.mail: uudenmaantalohuolto@pp.inet.fi

4.2 Suojelupäällikön tehtävät

Suojelutoiminnan johtaminen lähtee jokapäiväisistä turvallisuustarpeista.

Toiminnan johtaminen alkaa tapahtumapaikalta ja tilannearvioinnin perusteella hälytetään välittömästi:

- Yrityksen oma suojeleorganisaatio
- Palokunta 0-112, sairausauto 0-112, poliisi 0-10022
- Tarvittava huolto- ja korjaushenkilöstö

Muu kriisiajan toimintoihin liittyvä suojeletoiminta perustuu palo- ja väestönsuojeleviranomaisten antamiin valmiusvaatimuksiin.

- Tilannetietojen saanti on mahdollista eri tiedotuskanavien kautta
- Poikkeusolojen toimintojen johtamista varten perustetaan johtamispaikka väestönsuojaan, jonka tehtävänä on:
- Varoitusten, hälytysten ja muiden tiedotusten vastaanottaminen ja välittäminen,

Sisäisten varoitusten ja hälytysten antaminen, yhteydenpito suojeleorganisaatioon, väestönsuojelelun johtopaikkoihin sekä naapurirytyksiin

[Sisällysluettelo](#)

4.2.1 Suojeluvalvojan tehtävät

1. Perusvalmiudessa

- Johtaa oman vastuualueensa palontorjunta-, ensiapu- ja pelastustoimintaa ja sen kehittämistä.
- Valvoa muita annettuja turvallisuusmääräyksiä ja toimintaohjeita
- Tarkistaa määräajoin vastuualueensa
- työturvallisuus
- ensiapu- ja pelastusvalmius
- alkusammutusvalmius
- kulunvalvonta

Valvoa, että työpaikan suojeluelimellä on ajan tasalla olevat hälytysohjeet ja valmiudet valmiuden kohottamiseen ja toimeenpanoon.

2. Valmiuden kohottamisvaiheessa

- Välittää henkilöstölle annetut käskyt ja ilmoitukset
- Johtaa vastuualueensa siirtymistä tehostettuun valmiuteen
- tarkistaa käytettävissä oleva henkilöstö
- tarkistaa toimintaohjeiden riittävyys
- tarkistaa koulutuksellinen valmius
- Johtaa toimialueensa saattamista suojelukuntoon: palokuorman keventäminen, alkusammutusvälineiden ja suojaopasteiden lisääminen.
- Varmistaa koneiden ja laitteiden toiminnan alasajo, suojaamis- ja korjaamismahdollisuudet.
- Valvoa suojelusta annettujen käskyjen ja ohjeiden noudattamista.
- Työpaikan suojaaminen ja tiivistäminen

3. Täysvalmiudessa

Johtaa hälytystilanteessa suojaamistoimenpiteitä

- tarkistaa hälytyksen perillemeno
- valvoa järjestyksen säilymistä
- valvoa toiminnan lopetus, koneiden peittäminen, ikkunoiden ja ovien sulkeminen
- varmistaa evakuointitilanteessa, ettei työpaikalle jää ketään.
- ilmoittaa työpaikan tilasta esimiehelle.

4.2.2 Turvallisuushenkilöstön koulutus

4.3 Suojelumateriaali

[Liite: 3](#)

4.4 Kiinteistön muu henkilöstö

Yrityksistä ja henkilöstöstä jotka toimivat kiinteistössä on ajan tasalla oleva listaus kiinteistön isännöitsijällä.

[Sisällysluettelo](#)

4.5 Liittyminen kunnan pelastustoimeen

Suojelupiiri: 6
Suojelulohko: 433
Suojelualalohko: 4332

4.5.1 Pelastuslaitoksen yhteystiedot

Osoite: Suolakivenkatu 1, 00810 Helsinki

Aluepalomestari: Markku Heiskala 09 39362740

Palotarkastajat:

Nimi: Hans Baarman
Puhelin: 09 3936 2726
GSM: 050 550 1396

Nimi: Jari Raatikainen
Puhelin: 09 3936 2725
GSM: 050 541 8468

Nimi: Pekka Martikainen
Puhelin: 09 3936 2626
GSM: 050 5767004

4.5.2 Poikkeusolojen yhteystiedot/Pelastuslaitos tiedottaa tarvittaessa

Lohkon johtokeskus:

Paikka: Osoite: Puhelin:

Alalohkon johtopaikka:

Paikka: Osoite: Puhelin:

Evakuoinnin kokoontumiskeskus:

Paikka: Osoite:

Sijoituskunta: **Lähin väestöhälytin: Sorvaajakatu 16**

<http://www.pelastustoimi.net/>

[Sisällysluettelo](#)

4.5.3 Poliisin yhteystiedot

Hälytysnumero: **10022**
Hälytyskeskus: 09 189 4049
Poliisin vaihde x 1891
Rikosilmoitukset: 09 189 4240
Vihjepuhelin: 189 5189
Palvelunumero: 0600 98 085

www.poliisi.fi/helsinki

[Sisällysluettelo](#)

5. Vaaratilanteet ja niiden vaikutukset

5.1 Riskikartoitus/Vaaranarviointi

Ulkoisia suurempia riskejä ei kiinteistössä ole, 1 kerroksen katoksen alapuolinen tila tulisi pitää irtaimesta tavarasta siistinä, ylimääräinen palava materiaali aiheuttaa kiinteistölle mittavia vahinkoja tulipalon syttyessä ja vaarantaa kiinteistössä toimivat henkilöt. Rakennuksen seinustat ja lastauslaituri tulee pitää vapaana tavarasta ja varastoimista seinien viereen tulee välttää. Piha-alueella oleva ajoluiska on varustettu sähkölämmityksellä jolloin ajoneuvojen suistuminen luiskassa rakennusta päin on minimoitu liukkaalla, lämmityksen mennessä pois päältä on varauduttava liukkauteen, ajoluiskan keräämä vesi johdetaan kaivoon ja sieltä pumpuin pois. Rakennus on hyvin aidattu osittain joka estää ilkivallan ja murtojen mahdollisuutta, kiinteistö on myös varustettu tallentavalla kamera / video järjestelmällä vahinkojen estämiseksi.

Sisäiset riskitekijät muodostuvat yleensä liiallisesta palokuormasta jota kertyy tiloihin helposti, yritysten ja vuokralaisten tulee säännöllisesti huolehtia ylimääräisen palavan materiaalin poistamisesta tiloista. Ongelmana ovat myös sähkölaitteet esimerkiksi kahvinkeitin jääminen päälle pitkäksi aikaa.

5.2 Riskianalyysi/

5.3 Onnettomuuksien raportointi

Kiinteistössä tapahtuvista onnettomuuksista tai vahingoista on raportoitava kiinteistön omistajalle, mikäli niistä aiheutuu vahinkoa kiinteistön kunnolle.

5.4 Läheltä piti tilanteiden raportointi

Yritykset vastaavat oman yrityksen läheltäpiti tilanteiden raportoinnista. Läheltäpiti tapaukset ovat mahdollisia onnettomuuden syntyyn johtavia tekijöitä jotka saattavat johtaa onnettomuuden syntyyn.

5.4.1 Vaaraa tuottavat aineet

[Liite: 4](#)

5.4.2 Vaarallisten aineiden käsittelyohjeita

[Liite: 5](#)

6. Paloturvallisuus

Paloturvallisuuden lisäämiseksi henkilökunta tulisi kouluttaa käyttämään alkusammutuskalustoa ja tutustumaan mahdollisiin riskitekijöihin, riskien hallitsemisella on tarkoitus ennakoida turvallisuutta ja luoda turvallinen ympäristö henkilökunnalle ja asiakkaille.

6.1 Ulkoiset hälyttimet

Palohälytin sijaitsee B portaan edessä

6.2 Sisäiset hälyttimet

Palohälyttimet 2 kerr.

6.3 Automaattinen paloilmoitin järjestelmä

Paloilmoittimen tyyppi: Siemens cerberus BC 10

Suojatut alueet: 2 kerros

Paloilmoittimen hoitaja: Uudenmaan talohuolto Oy

Varahenkilö:

Ilmaisimet: savu: ei lämpö: on muu: ei

6.3.1 Toimintaohjeet automaattisen paloilmoittimen hälyttäessä

Automaattisen paloilmoittimen hälyttäessä toimitaan pääsääntöisesti kuten tulipalo tilanteessa.

- Silmäile hälytyksen tullessa näkykö tulta tai savua
- Havaitessasi tulipalon ilmoita hätäkeskukseen ja kiinteistön muihin tiloihin tapahtuneesta.
- Pelasta, sammuta ja rajoita, jos sen voi tehdä itseään vaarantamatta. Muista aina kokeilla ovea ennen kuin avaat sen, kuumaa ovea ei saa avata.
- Poistu ulos turvalliseen paikkaan.
- Ilmoita aiheettomasta hälytyksestä hätäkeskukseen.
- Järjestä opastus pelastuslaitokselle.

[Sisällysluettelo](#)

6.4 Automaattinen sprinklerisammutusjärjestelmä

Sammutuslaitoksen sijainti: **Kiinteistössä ei ole sammutusjärjestelmää**

Suojatut alueet:

Sammutuslaitoksen hoitaja:

Varahenkilö:

6.4.1 Toimintaohjeet automaattisen sprinklerijärjestelmän toimiessa

6.5 Savunpoisto

Toimintaperiaate: Kiinteistössä ei ole savunpoistoluukkuja, mahdollinen savu saadaan poistettua avaamalla ikkunat ja ovet tarvittaessa.

6.6 Alkusammutuskalusto

Käsisammuttimet, tyyppi ja määrä

[Liite: 6](#)

[Sisällysluettelo](#)

6.6.1 Käsiammuttimen käyttö



Jauhesammutin sopii pääsääntöisesti kaikkiin paloihin (ei sovi rasvapaloihin, tapaturman vaara läheltä suihkuttaessa). Jauhesammutin ei ole hyvä ATK-laitteiden yms. elektroniikan sammuttamisessa.

Tutustu käsiammuttimiseesi ja sen käyttöohjeeseen huolellisesti jo ennen kuin tarvitset sitä tositilanteessa.

- **OTA** käsiammutin pois telineestä.
- **POISTA** varmistin. Varmistin poistetaan vetolenkin suuntaan terävällä ja voimakkaalla nykäisyllä.
- **LÄHESTY** palavaa kohdetta tuulen yläpuolelta, sisätiloissa lähesty matalana. Lähestyessä tuulen yläpuolelta suuntautuu savu ja suurin osa liekkien lämmöstä sinusta poispäin, joten näkyvyys on parempi ja et hengitä mahdollisesti myrkyllisiä pakokaasuja.
- **SUUNTAA** sammutusuihku palavaan kohteeseen. Ota pitävä ote letkusta tai suuttimesta. **LAUKAISE** sammutin.
- **ALOITA** sammutus, suuntaa sammutusainesuihku palavaan kohtaan.
- **ALOITA** edestä, jatka taakse. **Sammuta** alhaalta ylös, jotta jo sammuttamasi alue ei syttyisi uudelleen.
- **SAMMUTA** nestepalo lakaisemalla nestepintaa vaakasuoralla jauhesuihkulla edestakaisin. Liian jyrkässä kulmassa nesteeseen suunnattu sammutusuihku voi aiheuttaa palavan nesteen roiskumista ja palon leviämistä.
- Liekkien hävitessä **LOPETA** sammutteen suihkuttaminen. Älä käännä selkääsi palaneelle kohteelle, sillä se saattaa leimahtaa uudelleen.
- Mikäli kohde syttyy uudelleen **TOISTA** alkusammutus. Käsiammuttimen tehollinen toiminta-aika on rajallinen (10 – 20 s). Säästä sammutetta mahdollisen uudelleensyttymisen varalta.
- **KÄYTTÄMÄLLÄ** useampaa sammutinta samanaikaisesti sammuu suurempikin palo.
- **TOIMITA** vähänkin käytetty käsiammutin huoltoon välittömästi.

[Sisällysluettelo](#)

6.6.2 Sammutuspeitteen käyttö ohje



SAMMUTUSPEITTEEN KÄYTTÖ OHJE

- Vedä nauhasta peite ulos
- Ota peitteen kahvoista tai nurkista kiinni suojaten kädet peitteen taakse
- Ojenna kädet suoraan eteenpäin
- Lähesty paloa tuulen suunnasta peitteen takana suojassa
- Levitä peite palon päälle ja tukahduta palo
- Jätä peite paikalleen

JOS IHMINEN PALAA

- Vaatteiden palaessa kaada uhri maahan ja peitä tiiviisti sammutuspeitteellä
- Aloita ylävartalosta ja jätä uhrin pää peitteen ulkopuolelle
- Anna välittömästi ensiapua

TEE VÄLITTÖMÄSTI HÄTÄILMOITUS NUMEROON 112

[Sisällysluettelo](#)

7. Toimenpiteet vaaratilanteiden ehkäisemiseksi ja suojautumismahdollisuudet

Rakenteellinen paloturvallisuus on määritelty Suomen rakentamismääräyskokoelmassa E1 ja E2 määräykset ohjeet 2002 jonka on laatinut Ympäristöministeriö.

7.1 Rakenteellinen palontorjunta

Rakennuksen paloluokka: P1

Rakennuksen palovaarallisuusluokka: Palovaarallisuusluokka 1

Suojaustaso: P ja 1 kerros ovat suojaustasoa 1 ja 2 kerros suojaustasoa 2

Ilmanvaihtojärjestelmä: Koneellinen ilmanvaihtojärjestelmä

Ilmastointikonehuoneen sijainti: Ilmanvaihtokoneet sijaitsevat 1 ja 2 kerroksessa. [Liite: 7](#)

Sähköpääkeskuksen sijainti: Käynti B-portaasta 1 kerroksesta alas pohjakerrokseen [Liite: 7](#)

Hissit: 1 hissi

Turva- ja merkkivalaistus: ei ole / järjestelmä tullaan rakentamaan

Keskuksen sijainti: ei

7.1.1. Ohjeita rakenteellisesta paloturvallisuudesta

Rakennuksen eri osat voivat kuulua eri paloluokkiin edellyttäen, että palon leviäminen on estetty palomuurilla.

Palomuurin erottamien rakennuksen osien uloskäytävät rakennetaan erillisiksi niin, ettei palomuurissa mahdollisesti olevaa ovea ole tarpeen käyttää palotilanteessa.

Rakennus on suunniteltava, rakennettava ja varustettava niin, että palon syttymisen vaara on mahdollisimman pieni. Tällöin on otettava huomioon myös ulkoisen syttymisen vaara.

Tekniset asennukset on tehtävä siten, että palon syttymisen sekä palon ja savun leviämisen vaara rakennuksessa ei olennaisesti niiden johdosta kasva.

Rakennus tulee yleensä jakaa palo-osastoihin palon ja savun leviämisen rajoittamiseksi, poistumisen turvaamiseksi, pelastus- ja sammutustoimien helpottamiseksi sekä omaisuusvahinkojen rajoittamiseksi.

SVK suojeleluohje päivittäinen palontorjunta
Sisäinen palotarkastuslomake

[Liite: 8](#)

[Liite: 9](#)

[Sisällysluettelo](#)

7.2 Tulipalojen ennaltaehkäisyohjeita

Järjestys ja siisteys:

- Ylimääräinen palokuorma on poistettu.
- Roskat ja jätteet laitetaan niille varattuihin paikkoihin.
- Jäteastiat ovat kannellisia.
- Kulkutiet ja uloskäytävät pidetään vapaina.
- Vapaa etäisyys sprinklereihin ja paloilmaisimiin

Palavat aineet ja nesteet:

- Ei ylimääräistä palokuormaa tiloissa.
- Määrät työpaikoilla mahdollisimman pienet
- Käyttö ja merkitsemisohjeita noudatetaan.
- Palavat nesteet säilytetään erillään hapoista ja emäksistä.
- Tupakointi ja avotulen teko on kielletty.
- Palavia nesteitä sisältäviä jätteitä ei laiteta yleisjätteiden joukkoon.
- Varoitus kilpien käyttö tiloissa joissa varastoidaan aineita.

Osastoivat rakenteet:

- Palo-ovet ja savuluukut kunnossa
- Palo-ovet kiinni.
- Läpiviennit ja aukot seinissä tukittu estämään palon leviämistä rakennuksessa

Poistumistiet:

- Poistumistiet on merkitty.
- Poistumistiet pidetään vapaina.
- Tutustutaan ennalta poistumisteihin.

Alkusammutuskalusto:

- Käsiammuttimet ovat paikallaan, tarkastettu ja huollettu.
- Pikapalopostit kunnossa.
- Käsiammuttimien ja pikapalopostien edustat vapaana.
- Tutustutaan ennakolta sammuttimien sijaintiin.

[Sisällysluettelo](#)

7.3 Tulitöiden valvontasuunnitelma

Tulitöitä ovat työt, joissa syntyy kipinöitä tai joissa käytetään liekkiä tai muuta lämpöä, ja jotka aiheuttavat palovaaran. Tulitöiden palovaaran vuoksi on aina hankittava tulitöille vaihtoehtoisia työmenetelmiä.

- SVK suojeleohje tulityöt 01/2002..
- Tulitöitä valvotaan ja vartioidaan.
- Lupakaavakkeet täytetään.
- Tulityöntekijällä on tulityökortti.

[Liite: 10](#)

7.4 Tuhopoltojen torjuntaohjeita

- Asiattomien henkilöiden pääsy estäminen rakennukseen ja sen läheisyyteen on estetty
- Ulkovalaistus riittävä.
- Kulunvalvonta kunnossa.
- Syttyviä materiaaleja ei säilytetä rakennuksen seinustalla eikä lastauslaitureilla.
- Jätekatokset ovat riittävän etäällä rakennuksesta tai hyvin palo-osastoituja ja lukittuja
- Kattava palo-, ja rikosilmoitinjärjestelmä

7.5 Väestösuojat

Pelastuslain 67§, Väestösuojien ja väestönsuojelukaluston käytöstä normaalioloissa.

Väestönsuojia sekä väestönsuojeluvälineitä ja – laitteita saadaan käyttää muuhun toimintaan, jos ne ovat viivytyksettä väestönsuojelun tarkoituksiin käytettävissä. Väestönsuojien sekä väestönsuojeluvälineiden ja – laitteiden viivytyksettömästä käyttöönotosta säädetään tarvittaessa tarkemmin valtioneuvoston asetuksella.

Pelastusasetus 19§ Väestönsuojan käyttöönotto

Jos väestönsuojaa käytetään muuten kuin väestösuojana, se on voitava kunnostaa väestösuojana käytettäväksi 24 tunnissa. Väestönsuojeluvälineet ja – laitteet on voitava ottaa käyttöön saman ajan kuluessa. Poiketen mitä 1 momentissa säädetään pelastusviranomaisen voi perustellusta syystä yksittäistapauksissa määrätä, että väestösuoja on voitava kunnostaa väestönsuojana käytettäväksi lyhyemmässäkin ajassa kuin 24 tunnissa.

Väestösuojan rakennusvuosi:
Pinta-ala:

Suojaluokka:
Suojapaikkoja:

[Sisällysluettelo](#)

7.5.1 Väestösuojien käyttösuunnitelmat

7.6 Kiinteistön huolto

Kiinteistön huollosta vastaa uudenmaan talohuolto Oy

7.7 Työsuojelu ja ensiapuvalmius

Toiminta tapaturmassa tai sairaskohtauksessa

Selvitä mitä on tapahtunut: Onko potilas tajuissaan? hengittääkö, toimiiko sydän. Pienet vammat hoidetaan paikan päällä, käytä ensiapukaapin välineistöä ja tarvikkeita. pyydä tarvittaessa apua ensiaputaitoisilta. Suuremmissa ja vakavissa tapauksissa ilmoita Hätäkeskukseen numeroon **112** ja järjestä opastus pelastusviranomaiselle jotta apu saadaan nopeasti paikalle.

7.7.1 Työtapaturmien vähentämisohteita

- Vastuhenkilöt on valittu ja koulutettu.
- Henkilöstö perehdytetään tehtäviinsä.
- Työpaikka hyvässä järjestyksessä
- Valaistus riittävä.
- Ensiapukoulutus on järjestetty ja koulutettuja riittävästi.
- Työterveyshuolto on järjestetty.
- Ensiapuvälineitä riittävästi.
- Liukkaita torjutaan riittävästi.
- Vaara-alueet on merkitty.

7.8 Avainturvallisuus

Kiinteistön avainturvallisuudesta vastaa isännöitsijä, kiinteistössä oleva vuokralainen vastaa hävittämistään avaimista.

7.9 Aidat ja valaistus

Kiinteistö aidattu osittain ja varustettu portein, alueella on kattava valaistusjärjestelmä.

7.10 Ilkivalta, murrot ja varkaus

Mahdollisiin rikoksiin on syytä varautua, koska ne saattavat aiheuttaa mittavia vahinkoja yrityksen toiminnalle ja imagolle, rikosriski saattaa kohdistua niin yrityksen sisältä kuin ulkoa päin ja näin ollen on syytä varautua henkilöiden liikkumiseen ja käyttäytymiseen yrityksen tiloissa ja sen läheisyydessä. Kiinteistö on varustettu kattavalla digitaalisella tallentavalla kamerajärjestelmällä ja kulunvalvonnalla.

7.10.1 Rikosten ehkäisyohjeita

- Seinät, lattiat ja katto ovat riittävän vankkarakenteisia.
- Ovet on varustettu saranatapeilla.
- Pariovien lukitus on varmennettu.
- Käyttölukot takalukitaan.
- Kattoikkunat ja muut aukot on suojattu.
- Avainten säilytys on luotettava.
- Avainvastuuhenkilöt on nimetty.
- Avainten luovutus on kontrolloitu.
- Ovirakenteet ovat riittävän vahvoja.
- Kattava kulunvalvontajärjestelmä.
- Kattava videovalvonta järjestelmä
- Kattava rikosilmoitinjärjestelmä
- Vartiointi on järjestetty.
- Kattava paloilmoitinjärjestelmä.

7.11 Ympäristö vahingot

7.11.1 Ohjeita ympäristövahinkojen torjuntaan

- Vastuuhenkilöt on nimetty ja koulutettu.
- Ympäristölupa- ja ilmoitusasiat on selvitetty ja kunnossa.
- Kemikaalien määrän ja vaarallisuuden mukaiset selvitykset on tehty.
- Kemikaalit varastoidaan asianmukaisesti.
- Kaikista kemikaaleista on käytössä ajan tasalla olevat käyttöturvallisuustiedotteet.
- Tunnetaan kemikaalien haitalliset ominaisuudet ja käyttäytyminen normaali- ja häiriötilanteissa, esimerkiksi tulipalossa.
- Pelastuslaitokselle on annettu tarvittaessa ajan tasalla olevat tiedot kemikaaleista ja niiden määrästä sekä sijainnista.
- Henkilöstö ja alihankkijat on perehdytetty ja koulutettu ympäristön suojeluun.
- Jätteitä käsitellään, säilytetään ja toimitetaan eteenpäin ohjeiden mukaisesti.
- Tarvittavat ongelmajätteiden lupa-asiat kunnossa ja käsittely ohjeiden mukaista

7.12 Jälkivahinkojen torjunta

Jälkivahingot (JVT) voivat olla merkittävä osa vahingon määrästä. Ne voivat esimerkiksi aiheuttaa vaurioituneiden avainlaitteistojen pitkittyneinä korjaus- ja jälleenhankinta aikoina suuria keskeytysvahinkoja. Tästä syystä jälkivahinkojen torjuntaan on aina varauduttava suunnitelmallisesti jo ennen vahinkotilannetta

[Sisällysluettelo](#)

7.12.1 Jälkivahinkojen toimenpideluettelo

- Vartioinnin järjestäminen ja lukituksen varmistaminen
- Raivaustyöt ja rakenteiden tukeminen
- Palo- ja muiden kaasujen tuulettaminen
- Valuneen veden poistaminen kiinteistön tiloista
- Rakenteiden kosteusvaurioiden selvittäminen
- Tilapäissähkön järjestäminen.
- Valaistuksen järjestäminen.
- Lämmityksen järjestäminen.
- Kuivauksen järjestäminen.
- Karkea siivoaminen.
- Irtaimiston poissiirtäminen.
- Suojapeitteillä peittäminen.
- Suoja-aineiden käyttäminen.
- Savunhajun poistaminen.
- Rakenteiden saneeraaminen.

7.13 Tietoturvallisuuden ehkäisyohjeita

- Postita posti aina henkilön nimellä.
- Telefaxina lähetettäessä varmistetaan vastaanotto.
- Varmistetaan ettei papereita jää kopiokoneeseen.
- Tuhotaan tarpeeton materiaali huolellisesti.
- Säilytetään materiaali paloturvallisessa kaapissa.
- Vaihda salasanat vähintään kerran kuukaudessa.
- Säilytä varmuuskopiot, tietolevyt lukitussa paloturvallisessa kaapissa tai kassakaapissa.
- Tuhoa vioittuneet levykkeet riittävän hyvin.
- Sähköpostissa ei lähetetä salaista tietoa.

[Sisällysluettelo](#)

8. Yleiset toimintaohjeet onnettomuus ja vaara- vahinkotilanteissa
- 8.1 Yleisohje hätä- ja onnettomuustilanteita varten

HÄTÄILMOITUS

112 ambulanssi, palokunta
10022 poliisi

Mitä on tapahtunut?

Onnettomuus?
Sairaskohtaus?
Onko ihmisiä vaarassa?

Missä?

Osoite, osasto, rakennus

Älä sulje puhelinta

ennen kuin saat luvan.

Noudata

saamiasi ohjeita.
järjestä opastus

[Sisällysluettelo](#)

8.2 Toimintaohje tulipalon tai onnettomuuden sattuessa

TULIPALON SATTUESSA

Pelasta

- vaarassa olevat, varoita muita.

Hälytä palokunta

- numerosta **112**
- varanumerosta _____
- hälytyspainikkeesta
- Pyri saamaan paikalle henkilö, joka tuntee työpaikan laitteet.

Sammuta

- lähimmillä alkusammuttimilla.

Rajoita paloa

- Sulje ovet.
- Sulje ikkunat ja ilmastointi.
- Vie pois herkästi syttyvät nesteet ja kaasupullot.
- Pysäytä työprosessit.

Opasta

- palokunta paikalle

8.3 Toimintaohje tapaturman tai sairaskohtauksen sattuessa

TAPATURMA TAI SAIRASKOHTAUS

Selvitä mitä on tapahtunut?

- Sairaskohtaus
- Tapaturma

Onko potilas hereillä?

Puhuttele, ravista varovasti.

Hengittäkö, toimiiko sydän?

- Avaa kiristävät vaatteet.
- Käännä päätä taaksepäin, että hengitystiet avautuvat.
- Tunnustele syke kaulavaltimolta.

Hälytä apua numerosta 112

Sairaankuljetuksen varanumero _____

- Päivystävä lääkäri _____
- Myrkytystietokeskus HUS (09) 471 977

Elvytä

- jos ei hengitä, puhalla 2 kertaa, tarkista syke.
- Jos syke ei tunnu, painele 15 kertaa.
- Jatka, kunnes elintoiminnat käynnistyvät tai ammattiauttajat saapuvat.

Opasta

ammattiauttajat nopeasti potilaan luo.

Kerro

ammattiauttajille mitä on tapahtunut ja mitä on tehty.

[Sisällysluettelo](#)

8.4 Toimintaohje kaasuvaarassa

Yleinen vaaramerkki on nouseva ja laskeva yhtämittainen sireeniääni, jonka kesto on noin 1 minuutti.

TOIMI NÄIN KAASUVAARATILANTEESSA

Ulkona

- Tarkasta tuulen suunta. Poistu kaasun alta sivutuuleen. Pyri sisälle.
- Jos et pääse sisälle, pyri korkeampaan maastokohtaan, vältä alavia paikkoja.
- Vältä hengästymistä liikkumalla rauhallisesti. Suojaa hengitystä esim. kostealla kankaalla.
- Autossa ollessasi sulje ilmanvaihto, aja sivutuuleen, kuuntele radiota.

Sisällä

- Pysäytä koneellinen ilmanvaihto. Sulje ja tiivistä ovet, ikkunat ja venttiilit.
- Kuuntele ohjeita radiosta.
- Vältä puhelimen käyttöä.
- Hengitä kostean vaateen läpi, jos kaasun haju tuntuu.
Pyri rakennuksen yläkerrokseen, vältä kellariin menoa.

Kaasu ärsyttää silmiä ja hengityselimiä, aiheuttaa yskää ja kyynelvuotoa. Suuret pitoisuudet ovat hengenvaarallisia hengitettynä.

Ensiapu:

- Raitis ilma on paras apu.
- Poista kaasulle altistuneilta henkilöiltä vaarallisen aineen kostuttamat tai siltä haisevat vaatekappaleet.
- Neuvo potilasta olemaan puhumatta sekä yskimättä, koska ne lisäävät yskänärsytystä.
- Kaasuvuodolle altistunut ei saa rasittaa itseään, lepo ja lämpö ovat tärkeintä.
- Hengitysvaikeuksiin helpottaa puoli-istuva asento.
- Valmistaudu elvyttämään, mikäli loukkaantuneen hengitys heikkenee tai pysähtyy.
- Vakavissa myrkytystapauksissa toimita potilas sairaalahoitoon mahdollisimman nopeasti.

[Sisällysluettelo](#)

8.5 Toimintaohje säteilyvaarassa

TOIMI NÄIN SÄTEILYVAARA-TILANTEESSA

- Mene sisälle.
- Sulje rakennuksen ilmanvaihto ja tiivistä rakennus.
- Avaa radio ja toimi sieltä annettavien ohjeiden mukaisesti.
- Nauti joditabletit vasta viranomaisen kehottaessa.
- Suojaa ruoka ja vesi.
- Suojaa ulkona olevat tavarat

Säteilyhälytys annetaan viimeistään noin 15 minuuttia ennen laskeuman saapumista kuntaan. Jos joudutaan suojautumaan ilman varoitusaikaa, muodostuu tilanne vaikeaksi.

Tällöin kaikki suojautuvat välittömästi lähimpiin suojiin.

Säteilyhälytyksen aikana otetaan toiminnassa huomioon seuraavat näkökohdat:

- työskentelyn keskeyttäminen saatetaan loppuun
- vaikeimman säteilyvaaran aikana - noin kahden vuorokauden ajan - oleskellaan parhaimman suojan antavissa suojissa
- suojien ilmanottolaitteita käytetään vasta suojan hiilidioksidipitoisuuden siihen pakottaessa
- säteilysuojien ulkopuolisia tiloja ryhdytään käyttämään yleensä viranomaisten luvalla
- työskentely voidaan aloittaa sisätiloissa säteilyn voimakkuuden laskettua alle 1 milliSv/h.
- yrityksen johto tekee päätöksen töiden aloittamisesta suojelujohtajan antamien säteilytietojen perusteella
- kaikissa vaiheissa mitataan ja kirjataan henkilöstön saama säteilyannos. Kokonaisannos ei saisi nousta yli 100 milliSv.

Kaikkia henkilöstön suojautumisjärjestelyjen muutoksia edeltävät säteilyn voimakkuuden mittaukset, joiden perusteella suojelujohtaja tekee esityksensä yrityksen johdolle. Mittaaminen ja siitä pidettävä kirjanpito on ainoa keino, jolla jälkikäteen voidaan todeta henkilön saama säteily mahdollisissa jälkiseuraamuksissa.

[Sisällysluettelo](#)

OHJEITA JODITABLETTIEN KÄYTÖSTÄ SÄTEILYTILANTEESSA

JODITABLETIT

Ominaisuudet

Radioaktiivisessa päästössä, joka muodostuu ydinvoimalaonnettomuuden yhteydessä, voi olla osa radioaktiivista jodia. Helposti haihtuvana aineena se pääsee hengitysilman mukana keuhkojen kautta imeytymään elimistöön. Radioaktiivinen jodi rikastuu kilpirauhaseen, jonne kertyy näin ollen poikkeuksellisen suuri säteilyannos, joka muodostaa riskin paikallisten säteilyvaurioiden synnylle.

Radioaktiivisen jodin kertyminen kilpirauhaseen voidaan estää ennalta otetulla oraalisella jodiannoksella.

Jotta suun kautta otetulle jodille saataisiin mahdollisimman suuri radioaktiivisen jodin kertymisen estovaikutus, on se nautittava välittömästi ennen mahdollisen laskeuman saapumista. Jo 3-4 tunnin viive antaa noin 50 %:n estovaikutuksen.

Indikaatiot

Radioaktiivisen jodin kilpirauhasvaikutuksen ehkäisy laskeumatilanteessa

Annostus

Joditabletteja nautitaan vain viranomaisten kehotuksesta ja ohjeiden mukaisesti. Parhaimman mahdollisen tehon saamiseksi on jodiannos otettava mahdollisimman nopeasti laskeuman saapuessa.

Aikuisille ja yli 12 vuotiaille lapsille 1 tabletti kerta-annoksena.

1-12 vuotiaille lapsille ½ tablettia kerta-annoksena.

1 viikon - 1 vuoden ikäisille lapsille 1/4 tablettia kerta-annoksena.

Tabletit voidaan pureskella, niellä kokonaisina tai murskata. Tabletit suositellaan otettavaksi runsaan nestemäärän kera.

Huom.! Koska joditablettien nopea nauttiminen mahdollisen ydinvoimalaonnettomuuden tapahduttua on tärkeää, tulisi tabletteja olla aina saatavilla esim. kotona, työpaikalla ja väestönsuojatiloissa.

[Sisällysluettelo](#)

Kontraindikaatiot

Tunnettu jodiyliherkkyys. Nykyinen tai aikaisemmin sairastettu kilpirauhasen toimintahäiriö tai kilpirauhastulehdus.

Kyhmystruuma. Dermatitis herpetiformis. Tilanteen ollessa erityisen vakava, viranomaiset saattavat antaa kontraindikaatioiden suhteen tästä poikkeavia ohjeita.

Raskaus ja imetys

Raskaus ja imetys ei ole kertaluonteisen jodiannoksen vasta-aihe. Tositilanteessa raskauden aikainen jodisuojaus on korostunut alkuraskauden aikana äidin vilkastuneen kilpirauhastoiminnan vuoksi sekä loppuraskauden aikana myös sikiön kilpirauhasen suojaksi.

Sivuvaikutukset

Suun kautta otettu jodi aiheuttaa harvoin vakavia sivuvaikutuksia. Jodiyliherkillä saattaa esiintyä lyhytaikaista ihottumaa tai vakavampia allergiaoireita kuten bronkuskontriktioita.

Eryistä huomattavaa

Potilailla, joilla on kilpirauhasen toimintahäiriö, kaliumjodidi saattaa vaikuttaa hormonitasapainoon.

Säilytys ja kelpoisuusaika

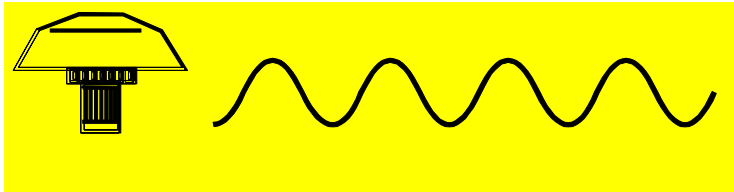
Huoneenlämmössä, viisi vuotta

Valmisteen kuvaus

Melkein valkoinen, silmin havaittavia värittömiä kiteitä sisältävä pyöreä, litteä, jakourteellinen tabletti, halkaisija 7mm.

8.6 Yleinen vaarasmerkki

YLEINEN VAARASMERKKI



Lähimmän väestöhälyttimen sijainti

- Mene sisälle.
- Sulje ovet, ikkunat, tuuletusaukot ja pysäytä ilmastointi.
- Kuuntele ohjeita radiosta. Ne kuuluvat kaikilta kanavilta.
- Vältä puhelimen käyttöä etteivät linjat tukkeutuisi.
- Älä poistu alueelta ilman viranomaisen lupaa ettet joutuisi ulkona vaaraan.

Poikkeusoloissa yleinen vaaramerkki kehottaa nopeaan suojautumiseen väestönsuojaan tai muuhun suojatilaan

8.7 Toimintaohje väestösuojaan suojauduttaessa

Valmistele väestösuoja:

- Varaa yleisiä lääkkeitä ja joditabletteja.
- Säteilylaskeumatilanteessa asennetaan ilmastoinnin erityissuodatin.
- Tyhjennä suoja, jos siellä on säilytetty suojakäyttöön kuulumatonta tavaraa.
- Poista mahdollinen normaaliolojen käytön ilmastointi.
- Varaa vettä 30l/henkilö.
- Asenna kuivakäymälät paikoilleen.
- Tarkista ovet, luukut ja niiden tiiveys.
- Asenna sulkutelta oveen.
- Varaa pöydät, tuolit ja kerrosvuoteet.
- Varaa puhelin ja radio
- Tarkista ilmastointi-, vesi- ja viemärijärjestelmät.
- Varaa hygieniavälineitä.
- Elintarvikkeita
- Varmista yhteys kunnan/lohkon johtokeskukseen.

8.8 Rakennuksesta poistuminen ja kokoontumispaikka

Rakennuksesta poistutaan pääsääntöisesti merkittyjen poistumisteiden kautta. Henkilökunnan on tunnettava ulospääsyreitit ja poistumistiet jo etukäteen, jotta vaaratilanteissa poistuminen tapahtuu nopeasti. Kiinteistön henkilökunta kokoontuu sovitulle kokoontumispaikalle mikäli suojeleorganisaatio tai pelastusviranomainen ei anna muita ohjeita. Poistumistiet ja kokoontumispaikka on merkitty kiinteistön pohjakuviin ja asemapiirroksen. Henkilökunta ohjaa mahdollisten vierailijoiden poistumista. Henkilökunnan tulee varmistaa, ettei rakennukseen jää ihmisiä. Rauhallisella, määrätietoisella ja asiansa tuntevalla käyttäytymisellä estetään tehokkaasti paniikin ja pakokauhun leviäminen.

8.9 Toimintaohje vesivahingon sattuessa

Katkaise vuotokohteesta ja sen läheisyydestä sähkö.

Mahdollisen vesivahingon sattuessa pyri välittömästi estämään lisä vahinkojen mahdollisuus sulkemalla vuotava kohta mikäli se on mahdollista, mikäli vuodon sulkeminen ei onnistu pyri hankkimaan lisä apua joko kiinteistön muulta henkilökunnalta ja soittamalla kiinteistön isännöitsijälle tai huoltoliikkeelle jotta vahinko saadaan kuntoon, älä missään tapauksessa anna vesi vuodon jatkua.

Veden pääsulun sijainti:

Tarvittaessa ota yhteys pelastuslaitokseen **numeroon 112**

SVK suojeleohje kiinteistöjen vuotovahinkojen torjuminen

[Liite: 11](#)

[Sisällysluettelo](#)

8.10 Toimintaohje sähkökatkon sattuessa

Sähkökatko ei normaalioloissa kestä tunteja kauemmin, tyypillinen sähkökatko on muutamien minuuttien luokkaa, koska virta pyritään syöttämään kiertoteitse vikakohdan ohi. Tilanne aiheuttaa suurimmat vahingot tietojärjestelmille, joita ei ollut tallennettu.

Valaistusongelmat tulevat korostetusti esille ikkunattomissa tiloissa. Jos sähkökatko kestää kauan, toiminta voidaan joutua keskeyttämään.

Ohjeita sähkökatkon sattuessa

- Varmista ettei hisseihin ole jäänyt ihmisiä.
- Varavalaistus jää automaattisesti päälle niiltä osin mihin ne on rakennettu.
- Suunnittele toiminta siten, että haitta on mahdollisimman pieni.
- Pysy rauhallisena.
- Älä raavi tulitikkuja, sytytä taskulamppu, jonka paikka tulee olla tiedossasi.
- Älä soita turhia puheluita, sillä linjat saattavat ylikuormittua.
- Jos jäät hissiin, paina hississä olevaa hälytysnappia ja odota rauhallisena.
- Kytke virta pois sellaisista laitteista, jotka voivat vahingoittaa virran kytkeytyessä niihin uudestaan.
- Jos toimintaa ei voida jatkaa, yrityksen johto ja esimiehet antaa tarvittavat lisäohjeet.

[Sisällysluettelo](#)

8.11 Toimintaohje pommiuhkatilanteessa

TOIMINTA POMMIUHKATILANTEESSA

TOIMINTA PUHELIMITSE TEHDYSSÄ POMMIUHKATILANTEESSA

- OLE RAUHALLINEN JA YSTÄVÄLLINEN!
- ÄLÄ KESKEYTÄ SOITTAJAA - VAAN TARJOA NEUVOTTELUA
- KOETA YLLÄPITÄÄ PUHELUA!
- KÄYNNISTÄ AUTOMAATTISESTI PUHELUN ÄÄNITYS!
- ALOITA PUHELUN JÄLJITTÄMINEN!

Kysy milloin pommi räjähtää		
Missä pommi on		
Minkä näköinen pommi on		
Miksi pommi on asetettu		
Pommiuhkauksen sanamuoto		
Puhelu saapui	oman vaihteen kautta	ei vaihteen kautta
Pommiuhkauksen tekijän henkilöllisyys		
mies	nainen	lapsi
Pommiuhkauksen tekijän ääni		
korkea/kimeä	matala	soperteleva
hiljainen/heikko	selkeä	pehmeä/miellyttävä
Pommiuhkauksen tekijän puhe		
nopeaa	selvää	änkyttävää
hidasta	vääristynyttä	sopottavaa
huolellista	kiroilevaa	
Pommiuhkauksen tekijän murre		
paikallinen	vieras korostus	
Pommiuhkauksen tekijän asenne		
rauhallinen	kiihtynyt	
Taustääänet		
koneiden melu	musiikki	toimistokoneiden ääni
katuliikenne	ihmisten äänet	
Uhkauksen vastaanottaja	Päivämäärä	Kellonaika

8.12 Tiedottaminen onnettomuustilanteessa

Kiinteistön tiloissa tapahtuvista onnettomuustilanteista ja vahingoista jotka koskevat kiinteistön omistajaa raportoidaan isännöitsijälle.

Onnettomuustilanteista tulee raportoida myös pelastusviranomaista, mikäli kyseessä on vakavampi onnettomuus tai pelastusviranomaisen on onnettomuuspaikalla jo tapahtuneen onnettomuuden johdosta.

8.13 Vahingosta toipuminen

Mikäli onnettomuus on aiheuttanut rakenteellisia tai kiinteistöä muuten uhkaavaa vaaraa ilmoitus velvollisuus on vuokralaisella kiinteistön isännöitsijälle. Mikäli vahinko vaatii välittömiä toimenpiteitä on kiinteistössä toimivat henkilöt velvollisia estämään suuremman vahingon syntyä.

9. Liite 1. Kiinteistön asemapiirros

[Sisällysluettelo](#)

10. Liite 2. Kiinteistön pohjapiirrokset

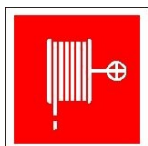
Pohjakerros



POISTUMISTIE NUOLI



SAMMUTIN



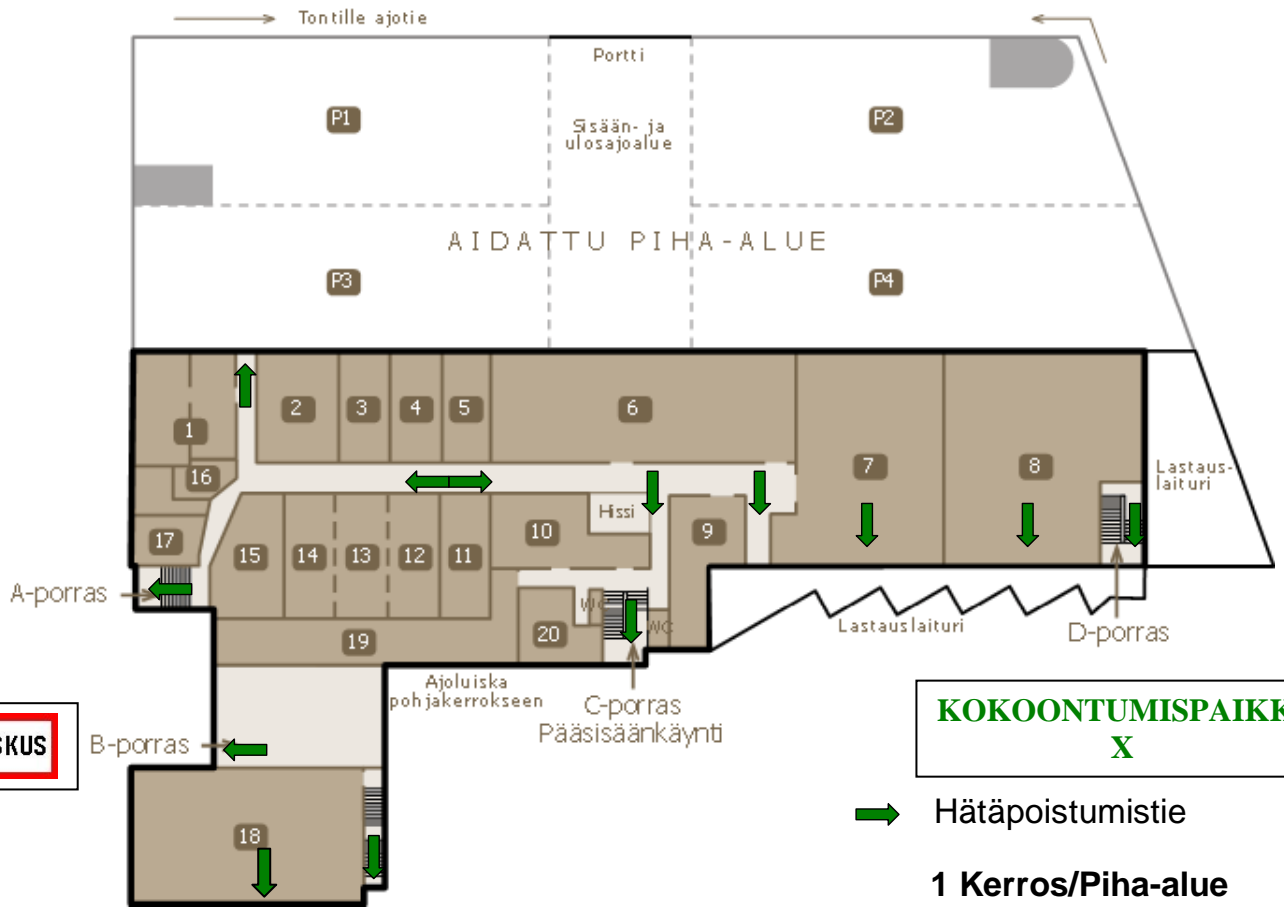
PIKAPALOPOSTI



PALOPAINIKE

[Sisällysluettelo](#)

1. Kerros / Piha-alue



POISTUMISTIE NUOLI



SAMMUTIN



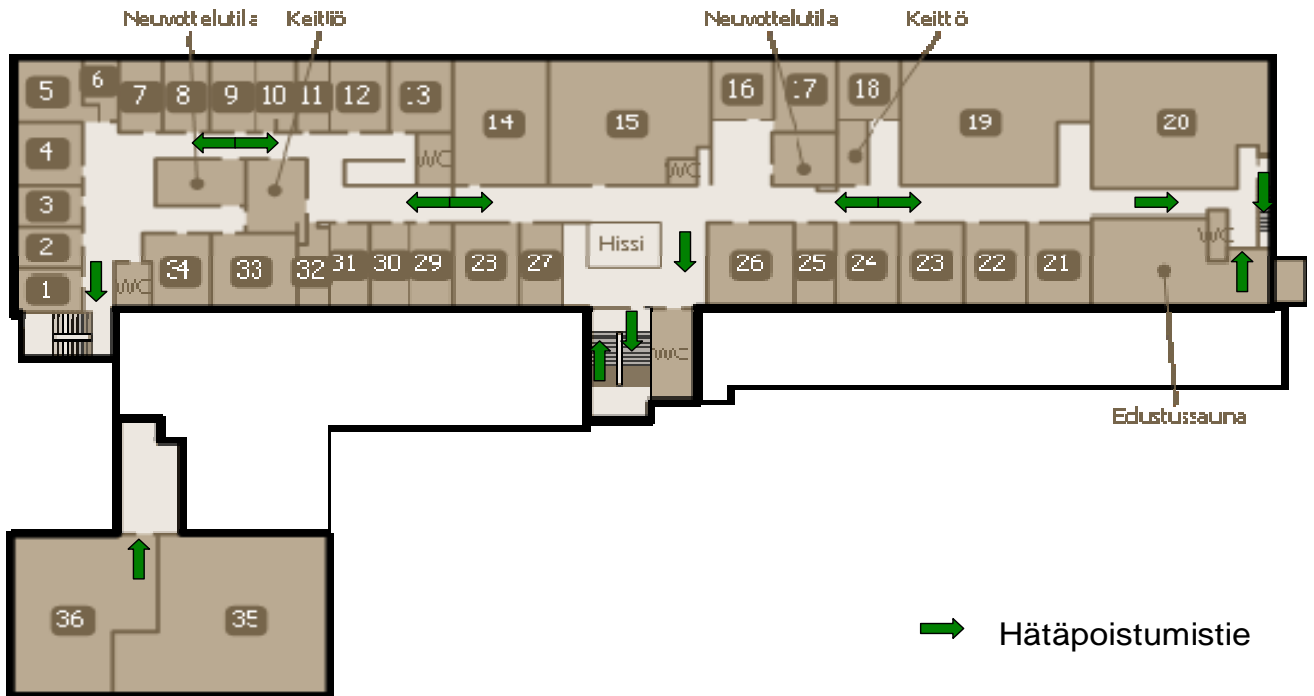
PIKAPALOPOSTI



PALOPAINIKE

[Sisällysluettelo](#)

2. Kerros



2. Kerros



POISTUMISTIE NUOLI



SAMMUTIN



PIKAPALOPOSTI



PALOPAINIKE

[Sisällysluettelo](#)

11. Liite 3. Suojelumateriaali

SUOJELUMATERIAALIN TARVELASKELMA	Suojelun Johto	Suojelu- valvojat	Suojelu- palvelut	VSS:n mater.	Yhteensä	Hankittu	Puuttuu
Nimike	x = henkilömäärä						
Suoja/palokypärä							
Suojakäsineet							
Suojalasit							
Suojanaamari 2)							
Suoja-/työpuku							
Suojajalkineet 1)							
Palo/kss-asu							
Tiedustelu- ja merk.väl.							
Sät.annmitt./varaaja							
Säteilymittari 5)							
Säteilylaskulevy							
Käsisammutin							
Sankoruisku							
Moottoriruisku							
Palosanko							
Sammutushuopa							
Matka/vhf-radio							
Paineilmahengityslte							
Hälytin/kaiutin							
Puhelin/nmt-puhelin							
Ea-kaappi							
Ensiapulaukku pieni/iso							
Eapaikan välineistö							
Ensiside							
Paarit+huopa 2 kpl							
Pelastuspakkaus 1 4)							
Pelastuspakkaus 2 4)							
Sarjatikkaat							
Sjan työkalut+kilvet							
Kirves							
Lapio							
Rautakanki							
Huollon välineet							
Joditabletit 2/hlö							
Vedensäilytysaine							
Käsiradio(verkossa)							
Käsi/otsavalaisin							
Puhdistusvälineet							
Vss-käsivarsinauha 3)							

[Sisällysluettelo](#)

12. Liite 4. Vaara tuottavat aineet

[Sisällysluettelo](#)

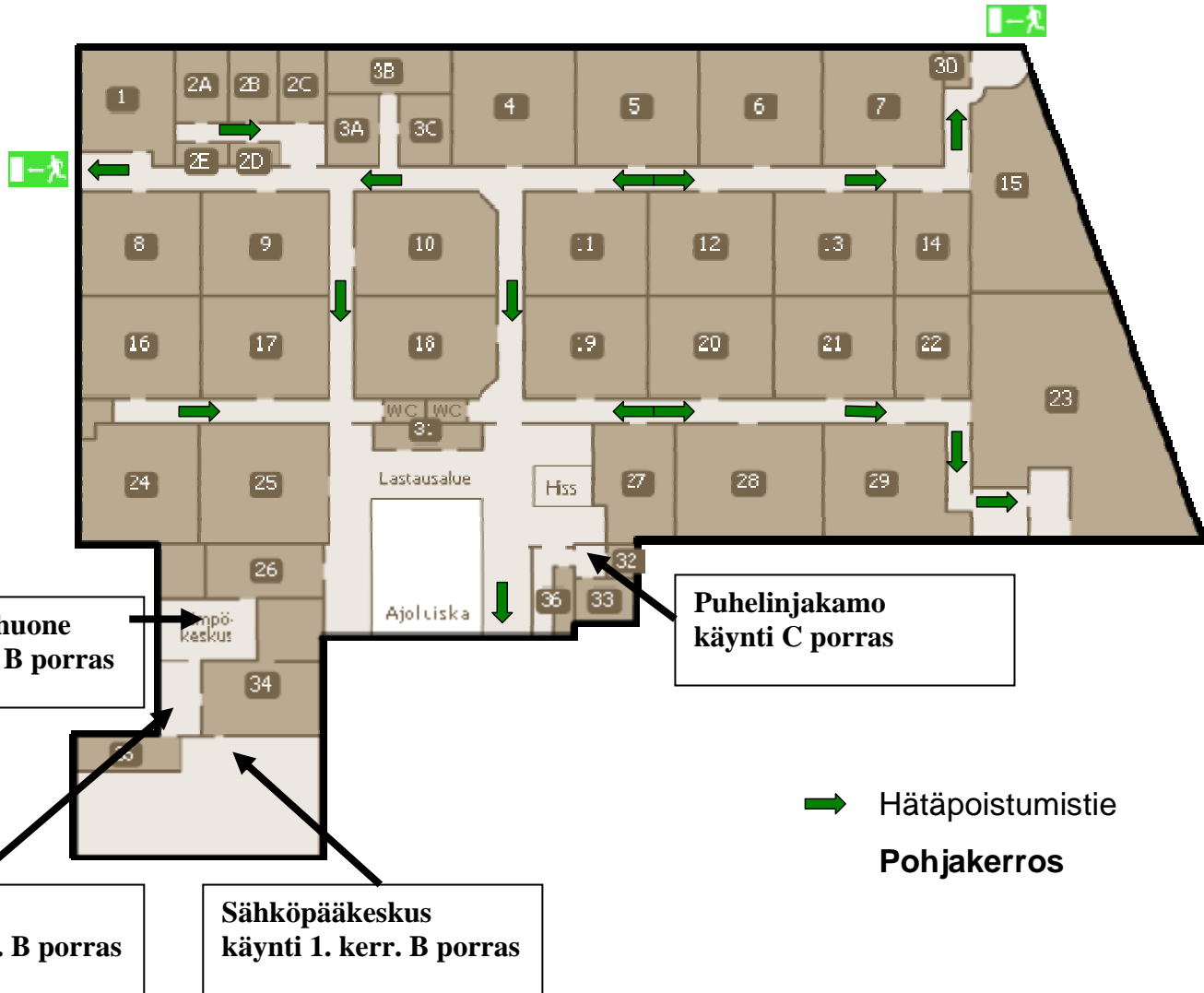
13. Liite 5. Vaarallisten aineiden käsittelyohjeita

[Sisällysluettelo](#)

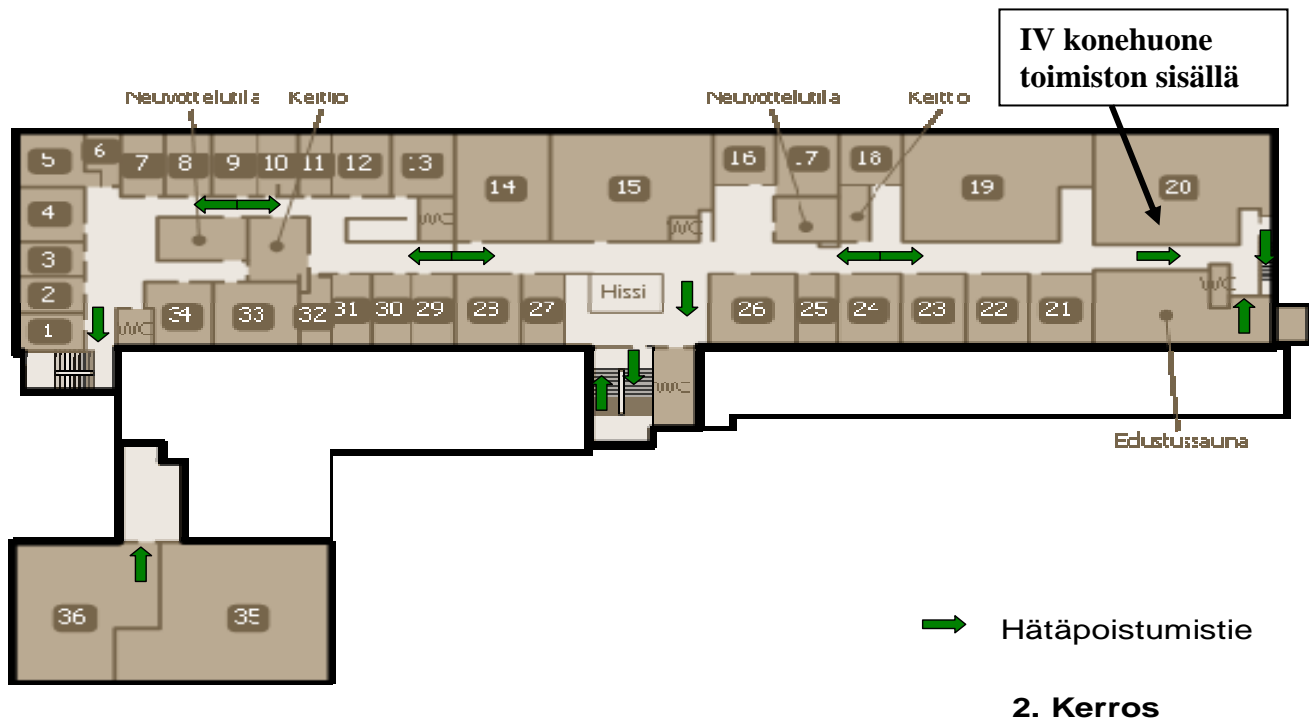
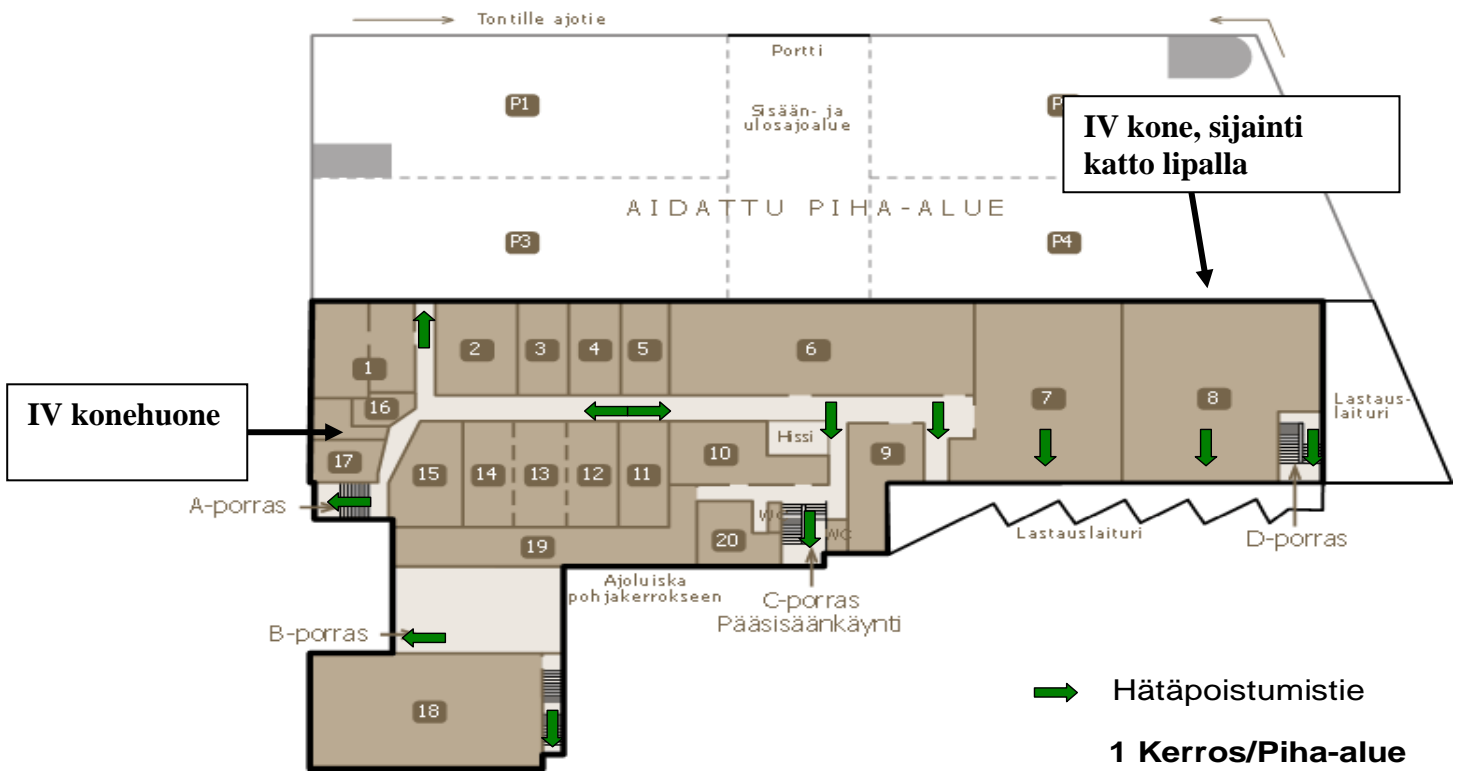
14. Liite 6. Käsiammuttimet, tyyppi ja määrä

Merkki	tyyppi	määrä	huollettu	tarkastettu
Tuliseis	6kg ABC 27A	9 kpl.		

15. Liite 7. Ilmastointi / sähköpääkeskuksen / vesimittarin / puhelinjakamon sijainti



[Sisällysluettelo](#)



[Sisällysluettelo](#)

16. Liite 8. SVK suojeleuohje päivittäinen palontorjunta

http://www.pohjola.fi/Turvatori/Turvallisuuspalvelut/Materiaalit/_Suojeluohjeet/default.htm

[Sisällysluettelo](#)

17. Liite 9. Sisäinen palotarkastuslomake

Rakenteellisten ratkaisujen osalta tarkastetaan, että kohde on rakennusluvan mukaisessa kunnossa.		
	Kunnossa	Korjaustoimenpide
1. POISTUMISTURVALLISUUS		
• Kulkureitit uloskäytävään ja uloskäytävät tavaroista vapaat		
• Ovet kulkureiteillä uloskäytävään ja ulos avattavissa		
• Kulkureittien merkinnät		
• Poistumisohjeet		
2. PALO-OSASTOINTI		
• Palo-ovet itsestään sulkeutuvat ja salpautuvat		
• Huoneiden ovet pidetään suljettuina savukaasujen leviämisen estämiseksi		
• Automaattisesti auki viritetyt ovet pystyvät sulkeutumaan		
• Kaapeli- ja putkiläpiviennit tiivistetty		
• Ilmanvaihtolaitteiston palonrajoittimet paikoillaan		
3. TURVALLISUUTTA LISÄÄVÄT LAITTEET		
• Alkusammutuskalusto huollettu ja tarkastettu		
• Alkusammuttimet paikoillaan		
• Alkusammutuskalusto helposti havaittavissa ja käyttöön otettavissa		
• Sammutuslaitteisto, palonilmaisulaitteisto, savunpoistolaitteet, turva- ja merkivalaistus: nimetty ja koulutettu hoitaja, hänellä tarvittavat varahenkilöt määräaikaistarkastukset tehty kunnossapito-ohjelmaa noudatetaan		
4. SÄHKÖLAITTEET		
• Sähköasennukset määräysten mukaisia ja määräaikaistarkastettu		
• Koneet ja laitteet huollettu ja puhdistettu		
• Viallisten valaisimien kunnossapito järjestetty		
• Valaisimet riittävän etäällä syttyvistä materiaaleista		
• Sähkökeskusten edustat vapaat		
5. ILMANVAIHTO		
• Ilmanvaihdon pysäytys merkitty ja käyttö ohjeistettu		
• Ilmanvaihdon puhdistustarve kartoitettu		
• Ilmanvaihtolaitteiden toimintakunto tarkastettu		

	Kunnossa	Korjaustoimenpide
--	----------	-------------------

6. LÄMMITYSLAITTEET		
• Suojaetäisyydet syttyihin materiaaleihin riittävät		
• Kunnossapito ja huolto järjestetty		
• Savuhormien kunto tarkastettu ja hormit nuohottu		
7. PALAVAT NESTEET JA KAASUT, VAARALLISET AINEET		
• Säilytys ohjeiden ja lupien mukainen		
• Merkinnät ohjeiden mukaiset ja hyvin havaittavissa		
8. VÄESTÖNSUOJAT		
• Huolto- ja kunnossapitohenkilöstö nimetty		
• Kunnossapidosta huolehdittu		
• Merkinnät hyvin havaittavissa		
9. TULITYÖT		
• Tulitöiden valvontasuunnitelma tehty ja sitä noudatetaan		
• Tilapäisillä tulityöpaikoilla työntekijältä edellytetään voimassaoleva tulityökortti		
10. TUHOPOLTOT		
• Asiattomien henkilöiden pääsy rakennukseen ja sen läheisyyteen estetty		
• Ulkovaistutus riittävä		
• Kulunvalvontalaitteisto riittävän kattava		
• Syttyviä materiaaleja ei säilytetä rakennuksen seinustalla eikä lastauslaitureilla		
• Jätekatokset riittävän etäällä rakennuksesta tai hyvin palo-osastoituja ja lukittuja		
• Asiattomien pääsy käsittelemään turvajärjestelmiä on estetty		
11. SIISTEYS JA JÄRJESTYS		
• Jätekuljetus järjestetty riittävän usein		
• Jäteastioita varattu riittävästi		
• Jäteastioille ja varastoitaville tavaroille järjestetty asianmukaiset tilat		
• Tilat siivotaan säännöllisesti ja riittävän usein		
• Käytävät kulkukelpoiset		
12. PELASTUSSUUNNITELMA		
• Suunnitelma pidetty ajan tasalla		
• Henkilöstö koulutettu ja vastuut tiedetään		
• Harjoituksia järjestetty		
• Suojelumateriaali tarkoituksenmukainen ja tallella		

[Sisällysluettelo](#)

18. Liite: 10. SVK suojeleohje tulityöt 01/2002.

<http://www.vakes.fi/SVK/suomi/vahingontorjunta/ohjeet/tulityot.pdf>

19. Liite 11. SVK suojeleohje kiinteistöjen vuotovahinkojen torjuminen

<http://www.vakes.fi/svk/suomi/vahingontorjunta/ohjeet/kiintvuotovahinko.pdf>

[Sisällysluettelo](#)

20. Liite 12. SVK suojeleohje tuhopolttojen torjuntaohje

<http://www.vakes.fi/SVK/suomi/vahingontorjunta/ohjeet/tuhopolttojentorjunta.pdf>

[Sisällysluettelo](#)

21. Liite 13. SVK Suojeluohje jälkivahinkojen torjuntaohje

JÄLKIVAHINKOJEN TORJUNTA (JVT)

Jälkivahingot voivat olla merkittävä osa vahingon määrästä. Ne voivat esimerkiksi aiheuttaa vaurioituneiden avainlaitteistojen pitkittyneinä korjaus- ja jälleenhankinta aikoina suuria keskeytysvahinkoja. Tästä syystä jälkivahinkojen torjuntaan on aina varauduttava suunnitelmallisesti jo ennen vahinkotilannetta.

JVT-TOIMENPIDELUETTELO

- **Vartioinnin järjestäminen ja lukituksen varmistaminen**
- **Raivaustyöt ja rakenteiden tukeminen**
- **Palo- ja muiden kaasujen tuulettaminen**
- **Valuneen veden poistaminen tilasta**
- **Rakenteiden kosteusvaurioiden selvittäminen**
- **Tilapäissähkön järjestäminen**
- **Valaistuksen järjestäminen**
- **Lämmityksen järjestäminen**
- **Kuivauksen järjestäminen**
- **Karkea siivoaminen**
- **Irtaimiston poissiirtäminen**
- **Suojapeitteillä peittäminen**
- **Suoja-aineiden käyttäminen**
- **Savunhajun poistaminen ja varsinainen koneiden ja rakenteiden saneeraaminen**

[Sisällysluettelo](#)

22. Liite 14 Lakeja ja asetuksia
1. Pelastuslaki 13.6.2003/468
Valtioneuvostonasetus pelastustoimesta 787/2003
 2. Asetus vaarallisten kemikaalien teollisesta käsittelystä ja varastoinnista 29.1.99/59
Kemikaalilaki 14.8.89/744
Kemikaaliasetus 12.7.93/675
 3. Valmiuslaki 22.7.91/1080
 4. Puolustustilalaki 22.7.91/1083
 5. Ympäristönsuojelulaki 4.2.00/86
 6. Ympäristönsuojeluasetus 18.2.00/169
 7. Työturvallisuuslaki 23.8.02/738
 8. Laki yksityisydensuojasta työelämässä 13.8.04/759
 9. Maakaasuasetus 3.12.93/1058
 10. Nestekaasuasetus 26.7.93/711
 11. Maakaasuasetus 3.12.93/1058
 12. Päätös öljylämmityslaitteistosta 15.4.1985
 13. Laki räjähdysvaarallisista aineista 19.6.53/263

 14. Paloilmoittimen hankinta, asennus, käyttöönotto, huolto ja tarkastus Sm A:60 1999
Määräys palovaroittimista Sm A:59/1999

 15. Ohjeet merkki- ja turvavalaituksesta SM-2004-02615/Tu-33

 16. Suomen rakentamismääräyskokoelma Ympäristöministeriö
www.ymparisto.fi
E1 Rakennusten paloturvallisuus, määräykset ja ohjeet
E2 Tuotanto- ja varastorakennusten paloturvallisuus ohjeet
E4 Pienet savuhormit ohjeet
E7 Ilmanvaihtolaitosten paloturvallisuus ohjeet
E8 Muuratut tulisijat ohjeet
E9 Kattilahuoneiden ja polttoainevarastojen paloturvallisuus

[Sisällysluettelo](#)

<http://www.pjv.fi/>